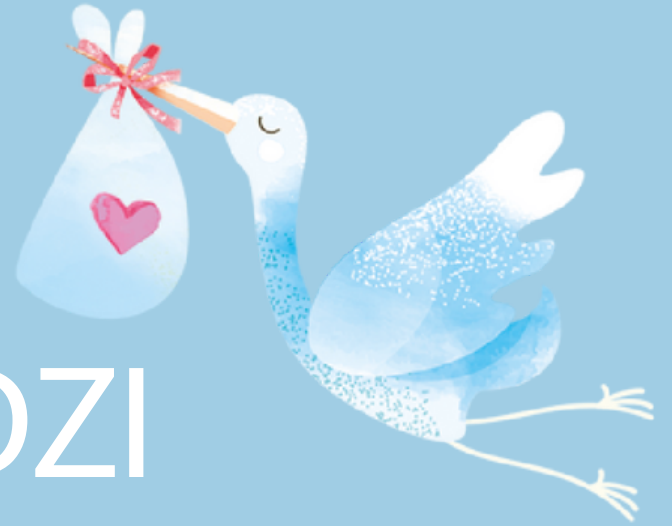




# Poród w Szpitalu św. Anny w Piasecznie

PYTANIA I ODPOWIEDZI

# PYTANIA I ODPOWIEDZI



Czy jeśli jestem z dalszej części województwa mazowieckiego to mogę u Was rodzić?



**Jak najbardziej możesz u nas rodzić, bez względu na to, gdzie mieszkasz. Pamiętaj tylko, że na nasz oddział przyjmujemy przyszłe Mamy od 36 tygodnia ciąży.**

# PYTANIA I ODPOWIEDZI

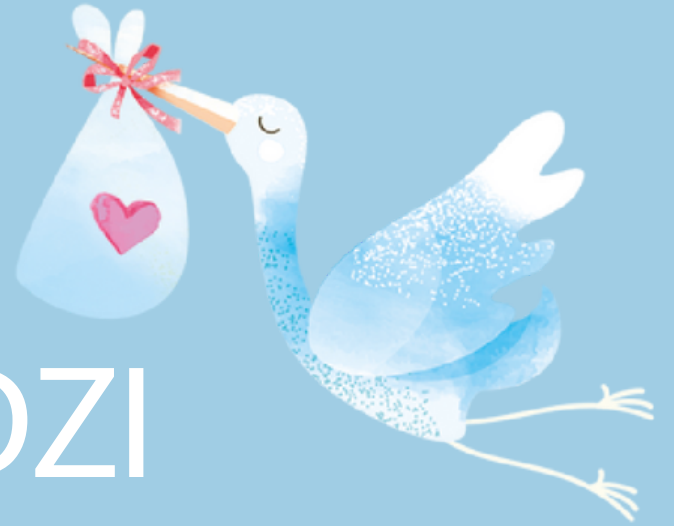


**Czy żeby rodzić w Państwa szpitalu trzeba być pacjentką któregoś lekarza pracującego w szpitalu?**



**Nie jest to konieczne. Możesz u nas rodzić, bez względu na to, u którego specjalisty prowadzisz ciążę.**

# PYTANIA I ODPOWIEDZI



Czy poród w Waszej placówce jest płatny?



**Każda przyszła Mama posiadająca obywatelstwo polskie ma u nas zapewniony bezpłatny poród. Również jeśli nie jest ubezpieczona.**

# PYTANIA I ODPOWIEDZI

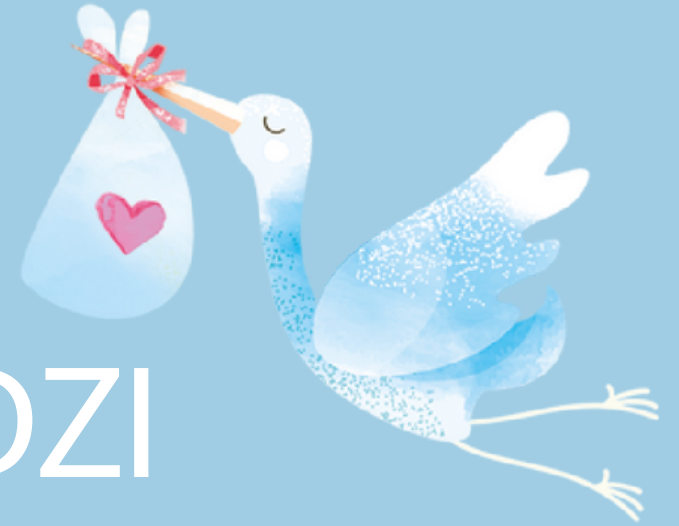


Planuję u Was rodzić. Czy na badanie KTG muszę  
zapisać się wcześniej? W jaki sposób?



Tak, zapraszamy do telefonicznego zapisu na  
badanie, pod nr tel.: **727 600 325** (Izba Przyjęć).  
Umów się na dzień planowanego terminu porodu.

# PYTANIA I ODPOWIEDZI



Czy mogę przyjechać w momencie regularnych skurczy czy wymagana jest wcześniejsza obserwacja?



**Możesz. Regularne skurcze to odczuwane są, co ok. 5 minut i trwają ok. 50 sekund. Ponadto, zgłoś się:**

- przy odpływaniu płynu owodniowego
- przy krwawieniu z dróg rodnych
- w każdej sytuacji, która Cię zaniepokoi.

# PYTANIA I ODPOWIEDZI



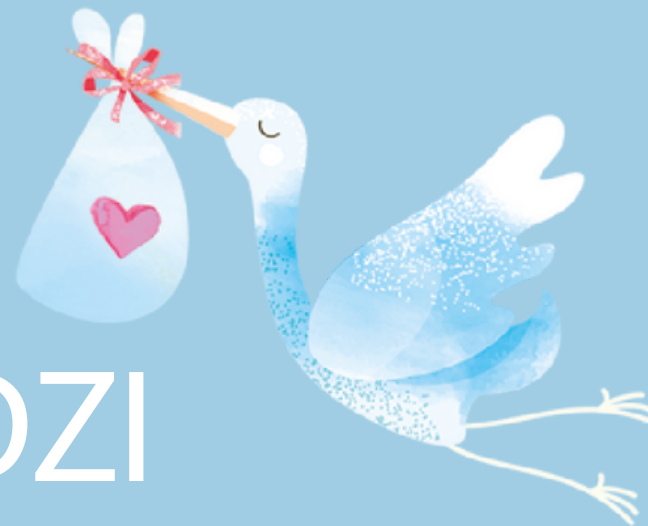
**Co zrobić jeśli poród nie rozpocznie się do czasu planowanego terminu?**



**Zgłoś się do nas w dniu terminu badania KTG (po uprzednim zapisie w Izbie Przyjęć lub telefonicznie: **727 600 325**).**

**Do porodu przyjmujemy kobiety, które ukończyły 36 tydzień ciąży.**

# PYTANIA I ODPOWIEDZI



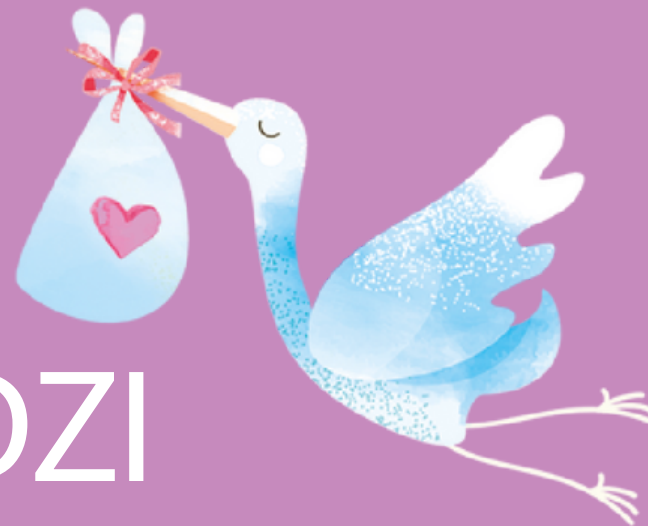
Jak wygląda obecnie kwestia odwiedzin  
i porodu z partnerem ?



**Porody rodzinne są dostępne, więc partner lub bliska osoba może Ci towarzyszyć podczas porodu. Jeśli chodzi o odwiedziny - na ten moment są nadal wstrzymane.**



# PYTANIA I ODPOWIEDZI

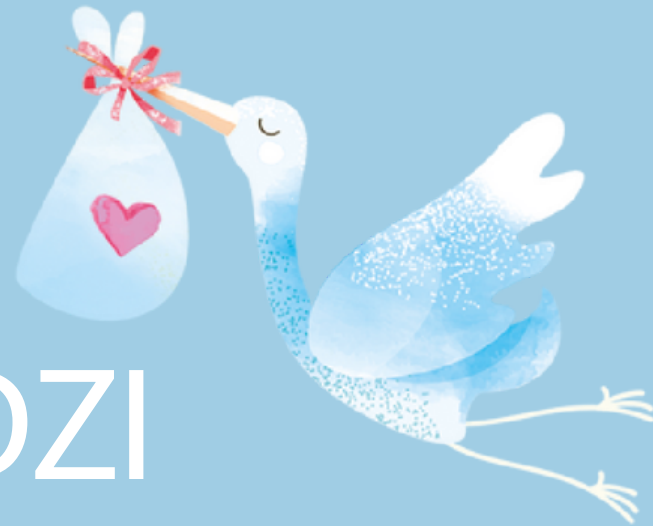


Czy partner / osoba towarzysząca musi mieć na czas porodu zapasowe ubranie i buty na zmianę?



Nie ma takiej potrzeby. Osoba towarzysząca powinna mieć jedynie swoją maseczkę, natomiast od nas **otrzyma fartuch barierowy** na czas pobytu w sali porodowej, czy podczas kangurowania dziecka po cięciu cesarskim.

# PYTANIA I ODPOWIEDZI

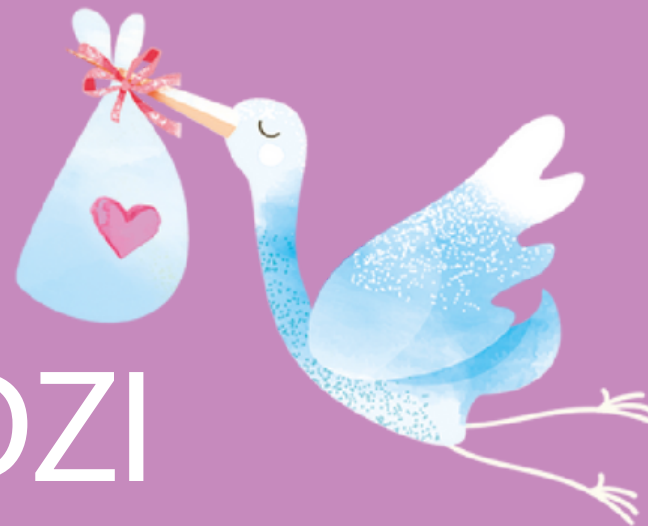


Jak dostać się na oddział?



**Izba Przyjęć dla pacjentek Oddziału  
Ginekologiczno-Położniczego oraz pacjentek  
udających się do porodu znajduje się w Budynku C.  
Wejście od strony parkingu.**

# PYTANIA I ODPOWIEDZI

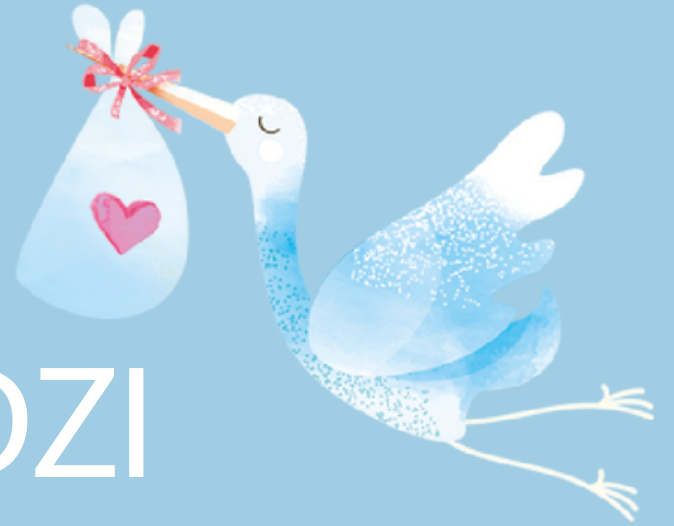


Czy mogę zapakować się w jedną dużą walizkę,  
czy muszą to być dwie oddzielne torby?



Zapakuj się tak, jak jest Ci najwygodniej! :)  
Twój komfort jest najważniejszy!

# PYTANIA I ODPOWIEDZI

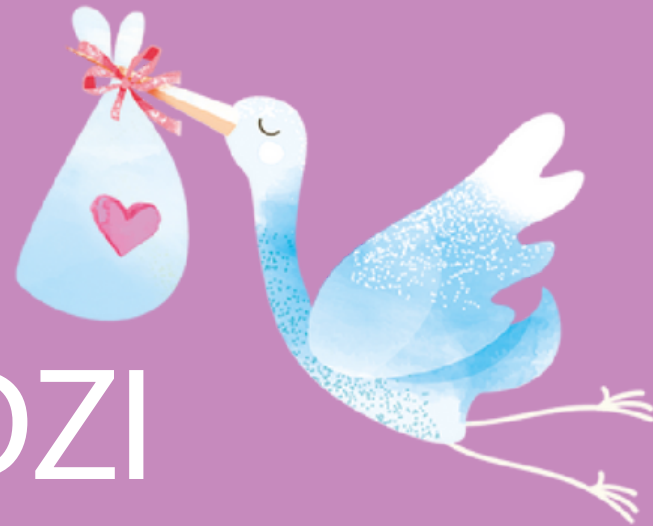


1. Czy udostępniacie ubranka dla dzieci?
2. Czy należy spakować Octenisept i gaziki?



1. Należy samodzielnie skompletować wyprawkę.
2. Nie ma takiej potrzeby. Listę rzeczy, które warto spakować znajdziesz na [naszej stronie](#).

# PYTANIA I ODPOWIEDZI



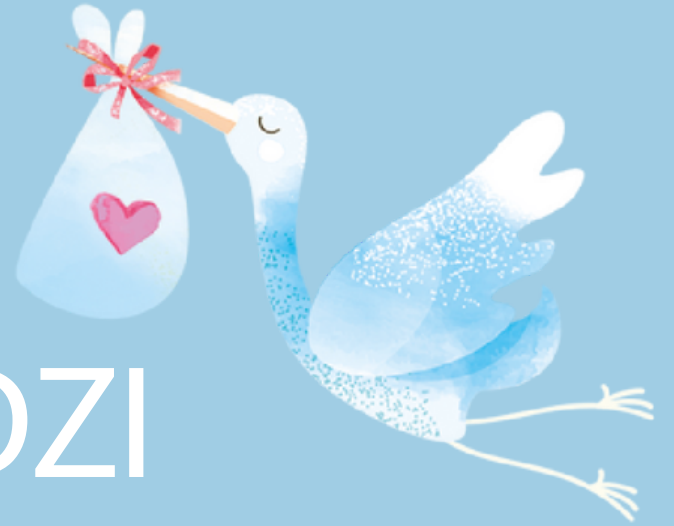
Czy aktualnie można zwiedzać porodówkę po  
wcześniejszym umówieniu?



Na ten moment nie mamy możliwości oprowadzenia  
Cię po Oddziale, przygotowaliśmy natomiast wirtualny  
spacer, który umożliwi zapoznanie się z naszą  
placówką w formie online!

**[CHODŹ NA SPACER!](#)**

# PYTANIA I ODPOWIEDZI



Czy jest u Was Szkoła Rodzenia?



**Tak, zajęcia odbywają się stacjonarnie, przy ul. Szkolnej 1 w Piasecznie. Możesz zapisać się telefonicznie pod nr tel.: 661 300 190 lub mailowo pod adresem: [szkolarodzenia.piaseczno@emc-sa.pl](mailto:szkolarodzenia.piaseczno@emc-sa.pl) Zapisz się już dziś, bo miejsca znikają błyskawicznie ;)**

# PYTANIA I ODPOWIEDZI



Jakie rodzaje znieczulenia oferujecie?

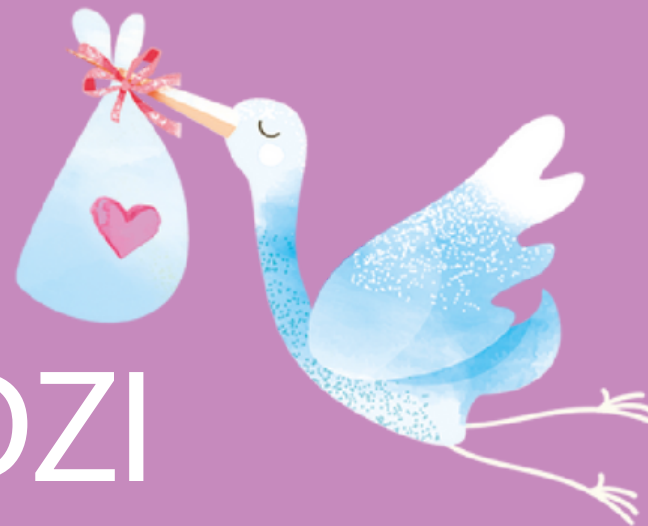


**Udostępniamy następujące formy znieczulenia:**

- **ENTONOX – gaz rozweselający**
- **aparat TENS**
- **immersję wodną**
- **ZZO – znieczulenie zewnątrzoponowe**

1/2

# PYTANIA I ODPOWIEDZI



Jakie rodzaje znieczulenia oferujecie?

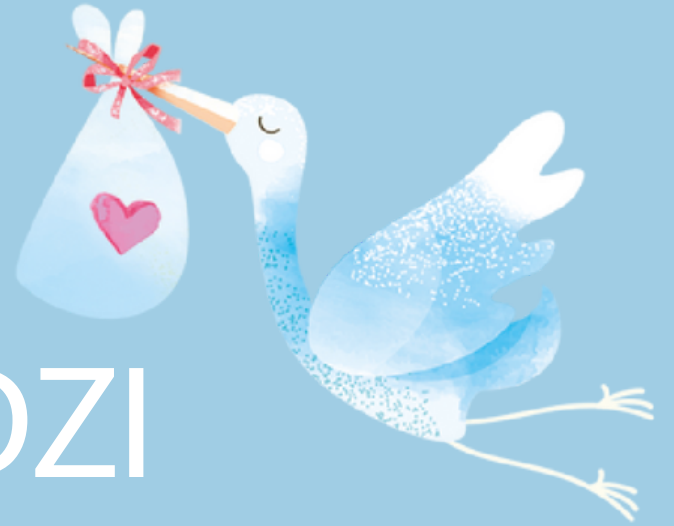


Dbamy również o Twój relaks poprzez aromaterapię, **kameralny nastrój** (świecek), dobór odpowiedniej pozycji, ułatwiającej poród. O rodzajach łagodzenia bólu możesz przeczytać również [w naszym artykule.](#)

2/2



# PYTANIA I ODPOWIEDZI

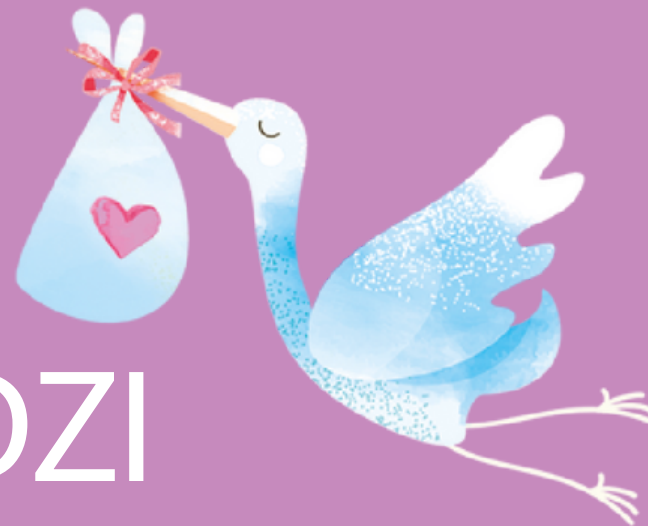


Czy można rodzić wertykalnie?



Oczywiście! Zachęcamy nasze pacjentki do przyjęcia dogodnej dla nich pozycji do porodu. Jesteśmy zwolennikami **pozycji aktywnych czyli wertykalnych**, zgodnymi z fizjologią i ciałem kobiety. Udostępniamy również **różnego rodzaju pomoce** – **piłki, worki sako, drabinki**, które pomagają przyjąć wybraną pozycję.

# PYTANIA I ODPOWIEDZI

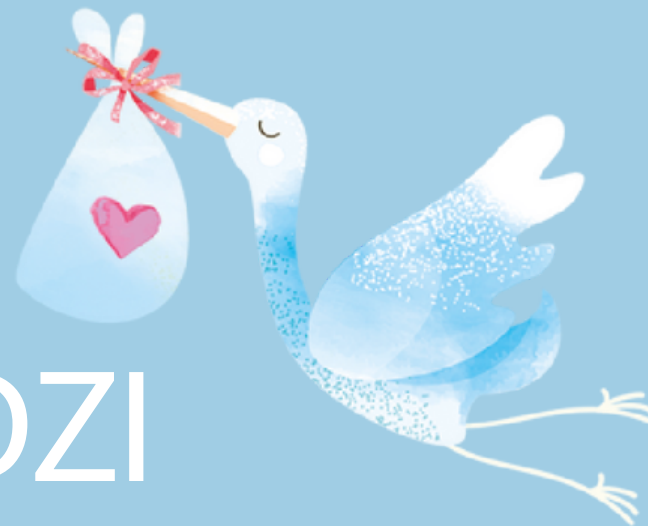


Czy po CC można kangurować maluszka?



**Oczywiście! Umożliwiamy kangurowanie maluszka osobom towarzyszącym Mamie, która rodziła poprzez cesarskie cięcie. Kangurowanie może trwać 2 godziny, w pokoju do tego przeznaczonym.**

# PYTANIA I ODPOWIEDZI



Czy podczas CC osoba bliska może być obecna?



**Ze względu na bezpieczeństwo Mamy i Dziecka nie jest to możliwe. Zachęcamy natomiast bliską osobę do kangurowania maluszka w kontakcie „skóra do skóry” w pokoju do tego przeznaczonym.**

# PYTANIA I ODPOWIEDZI

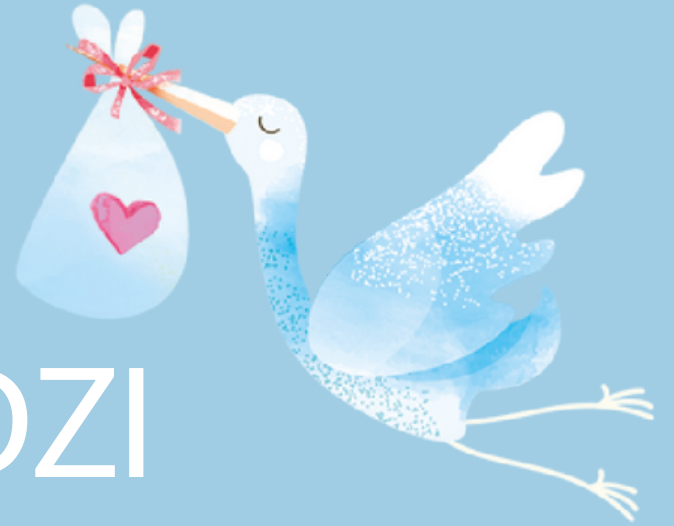


Ile czasu można kangurować dziecko  
po porodzie naturalnym?



Kangurowanie czyli kontakt "skóra do skóry" Mamy i Dziecka po porodzie naturalnym może trwać **minimum 2 godziny** lub tyle, ile potrzebujecie :)

# PYTANIA I ODPOWIEDZI



Czy umożliwiacie poród naturalny po CC?



**Jak najbardziej, jest to możliwe.  
Zachęcamy do porodu siłami natury,  
również po CC.**

# PYTANIA I ODPOWIEDZI

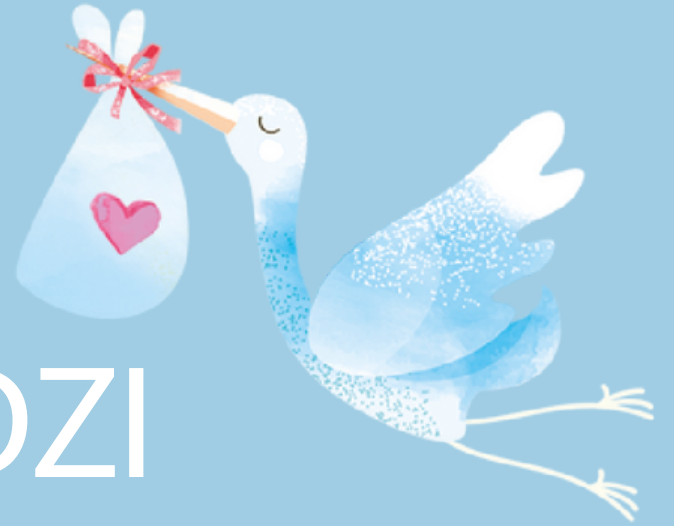


**Czy organizujecie zajęcia dodatkowe dla Mam?  
Jeśli tak to jakie, czy są płatne?**



**Prowadzimy trening mięśni dna miednicy, który polecamy przed i porodzie oraz kurs masażu Shantala dla Rodziców i ich pociech. Zajęcia są płatne.**

# PYTANIA I ODPOWIEDZI

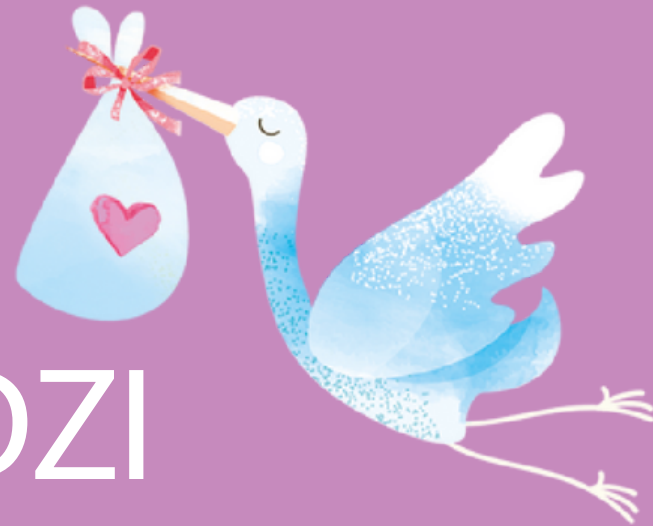


Czy badania przesiewowe w kierunku  
SMA są płatne?



**Nie, badania są bezpłatne. Badamy wszystkie  
maluszki urodzone w naszej placówce.**

# PYTANIA I ODPOWIEDZI



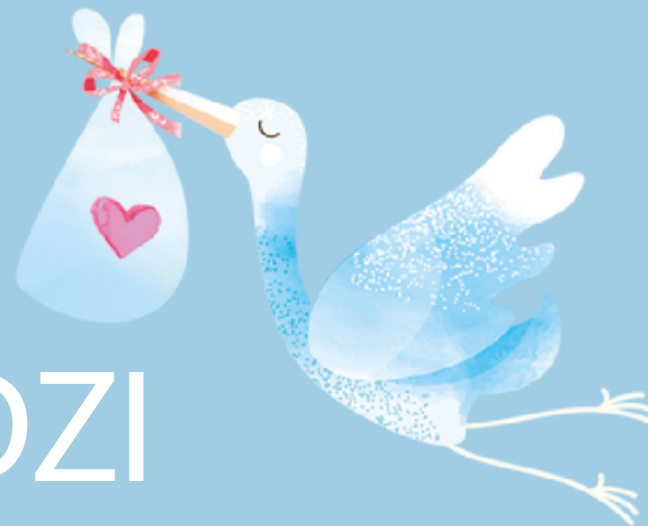
Czy udostępniacie pokój prywatny?



Na ten moment pokój prywatny nie jest dostępny.  
Do dyspozycji naszych pacjentek są **kameralne**  
2- i 3-osobowe **pokoje z łazienkami**.



# PYTANIA I ODPOWIEDZI



Czy zapewniacie pomoc z zakresu laktacji? Jeśli tak, to jak wygląda taka pomoc i czy jest płatna?



W szpitalu działa płatna Poradnia Laktacyjna, gdzie Certyfikowani Doradcy udzielają wsparcia w tym zakresie.

Doradca laktacyjny odwiedza również nasz oddział i udziela bezpłatnych porad oraz odpowiada na wszystkie pytania pacjentek. Takie wizyty odbywają się codziennie.



# Masz dodatkowe pytania?

## SKONTAKTUJ SIĘ Z NAMI

661 300 637  
661 300 335